



ПЕДАГОГИКА И ПСИХОЛОГИЯ

УДК 796.853.23

ББК 75.715.8

Аккуин Данис Юсупович

соискатель

г. Челябинск

Влияние соотношения средств подготовки на отсев детей из дзюдо на этапах обучения и совершенствования в ДЮСШ

Исследуя соотношения средств подготовки по годам обучения юных борцов в ДЮСШ и анализируя причины отсева детей из дзюдо, автор обнаруживает взаимосвязь между этими явлениями. В работе определено оптимальное сочетание средств общей, специальной физической и технико-тактической подготовок на начальных этапах обучения и совершенствования юных дзюдоистов в ДЮСШ.

Введение. В нормативно-правовых документах, регулирующих деятельность спортивных школ и учебных программах по видам спорта для этапов начальной подготовки, ставится задача: привлечения максимально возможного числа детей, подростков к систематическим занятиям спортом и привитие интереса к избранному виду спорта [3,4]. Данные задачи многие специалисты считают взаимосвязанными: так, если тренер, на этапе предварительной подготовки проведя набор новичков в группу, смог привить им интерес к избранному виду спорта, то дети с удовольствием будут посещать занятия и не потеряют интереса к ним [1,5]. Но на практике этого бывает недостаточно по ряду причин, из-за которых дети покидают спортивные секции. В научно-методической литературе редко освещаются вопросы, посвященные отсеву детей из спортивных секций, не исключением является и борьба. Одной из главных причин отсева из секций борьбы, по мнению профессоров И.И. Алиханова, Ю.А. Шулика, является то, что уже на начальных этапах юные борцы в учебно-тренировочном процессе, выполняют большие

объёмы специализированных упражнений, уделяя другим средствам подготовки меньше внимания [1,6]. Всё это, как следствие, ведёт к тому, что слабо используются или не используются вообще разнообразные средства и методы подготовки, создающие интерес к занятиям у учеников. В результате многие дети, еще не овладев навыками единоборства и не поняв его сути, покидают секции борьбы. Как влияет распределение средств подготовки по годам обучения в спортивной школе на отсев детей из групп борьбы, как снизить отсев, повысив тем самым стабильность состава занимающихся юных спортсменов в группах, представляет определенный интерес для практической деятельности преподавателей-тренеров. Решение этих вопросов должно способствовать и определению оптимального соотношения средств подготовки на начальных этапах обучения и совершенствования юных борцов ДЮСШ.

Цель, организация и методы исследования. Целью нашего исследования было определить характер влияния соотношения средств общей, специально-физической, технико-тактической подготовок на отсев детей из дзюдо на начальных этапах многолетней подготовки в ДЮСШ. Для достижения поставленной цели нами был организован документальный анализ учебно-тренировочной деятельности отделения дзюдо МУ ДОД Аргаяшской ДЮСШ. Анализу были подвергнуты документы планирования учебно-тренировочного процесса, журналы, списки, ведомости экзаменов девяти групп, в которых занимались юноши-дзюдоисты в течение восьми лет на этапах предварительной подготовки в группах начальной подготовки 3 года (с 9,10 до 12,13 лет) и продолживших занятия в учебно-тренировочных группах с 1 года (12-13 лет) по 5 год (17-18 лет). Документальный анализ годовых, рабочих и поурочных планов был направлен на определение процентных соотношений средств подготовки по годам обучения в каждой обследуемой группе (табл. 1 и диагр. 1,2,3). Анализ журналов учёта посещаемости, списков групп, ведомостей контрольно-переводных и вступительных экзаменов способствовал выявлению в конце каждого года в течение восьми лет количества оставшихся детей (табл. 2 и диагр. 4). Характер влияния соотношения средств общей, специально-



физической, технико-тактической подготовок на отсев детей из дзюдо на начальных этапах многолетней подготовки в ДЮСШ определялся методом корреляционного анализа (табл. 3).

Таблица 1.

Соотношение средств подготовки в группах по годам обучения (%)

Средства Годы	1,2,3-я			4,5,6-я			7-я			8-я			9-я		
	ОФ	СФ	ТТ	ОФ	СФ	ТТ	ОФ	СФ	ТТ	ОФ	СФ	ТТ	ОФ	СФ	ТТ
1	36	26	40	53	8	39	62	20	18	68	13	19	81	9	10
2	30	35	35	51	8	41	59	19	22	62	13	25	70	14	16
3	25	25	50	42	19	39	54	16	30	57	15	28	65	17	18
4	24	20	56	40	20	40	51	14	35	60	15	25	61	16	23
5	19	20	60	35	22	43	51	14	35	59	16	25	55	18	27
6	18	22	60	33	22	45	45	15	40	57	16	27	51	19	30
7	17	20	63	25	25	50	45	15	40	50	20	30	45	23	32
8	17	19	64	25	25	50	40	18	42	47	21	32	40	26	34

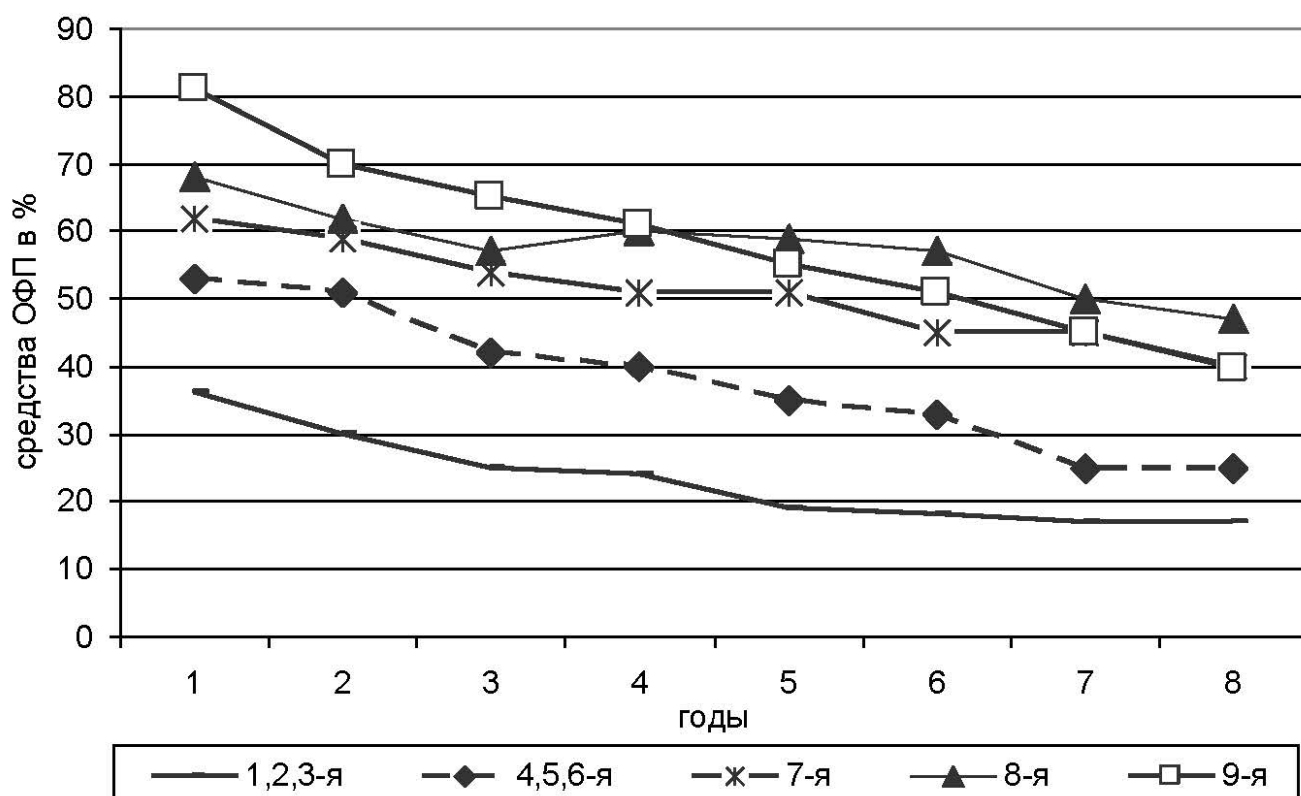


Рис.1. Диаграмма изменения соотношения средств ОФП по годам обучения в %

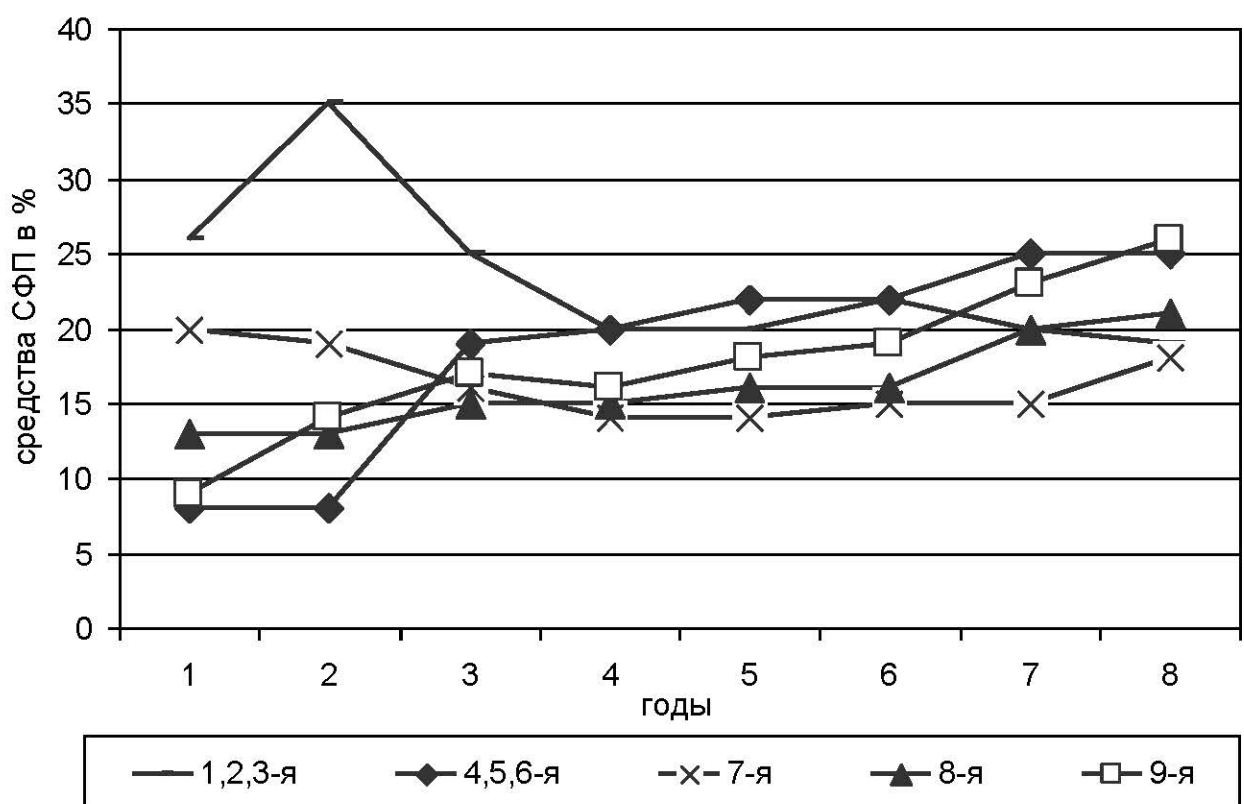


Рис.2. Диаграмма изменения соотношения средств СФП по годам обучения в %

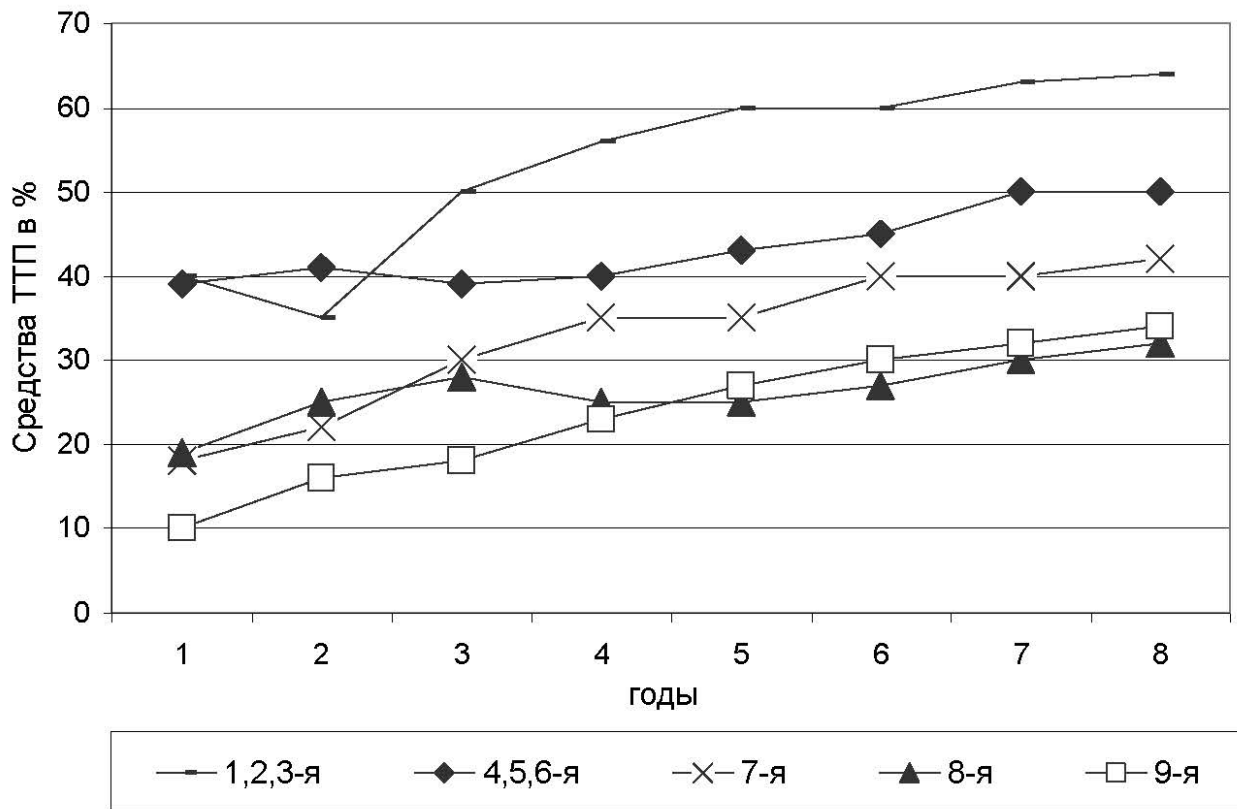


Рис.3. Диаграмма изменения соотношения средств ТТП по годам обучения в %

Таблица 2.

Стабильность состава занимающихся по годам обучения в девяти группах (%)

Группы \ Годы	1	2	3	4	5	6	7	8	9
1	48	40	48	60	48	52	64	84	100
2	24	16	36	36	40	48	60	80	92
3	16	4	16	32	24	40	44	60	76
4	8	4	12	24	16	24	24	36	72
5	0	4	8	20	8	16	20	32	64
6	0	0	8	16	8	16	16	32	64
7	0	0	0	12	8	8	16	24	48
8	0	0	0	8	4	4	8	16	36

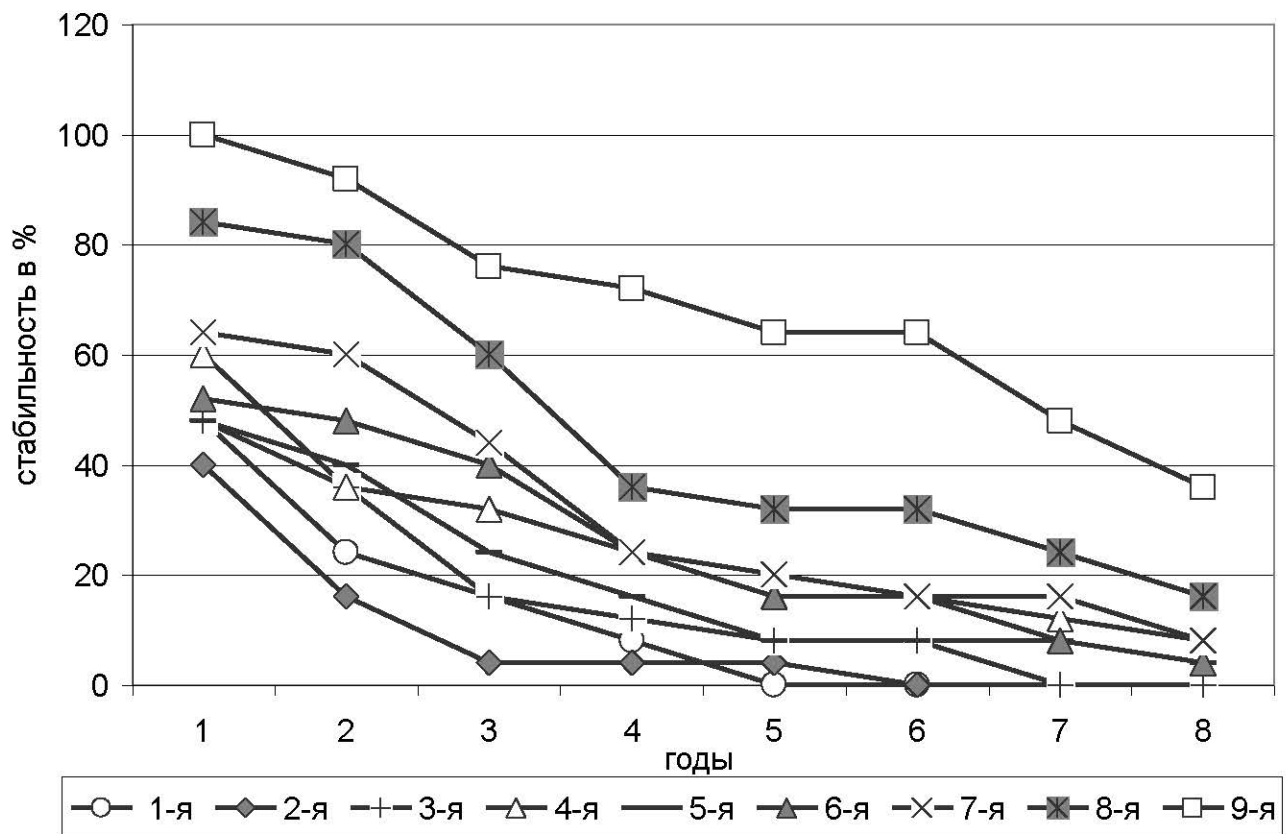


Рис.4. Диаграмма изменения стабильности состава занимающихся по годам обучения в %

Результаты и их обсуждение. По данным таблицы 2, рис. 4, видно, что наибольший отсев наблюдается в группах 1, 2, 3, в которых распределение соотношений средств подготовки по годам обучения в спортивной школе было составлено в соответствии с рекомендациями программы по борьбе самбо [2]. Меньший отсев наблюдался в группах 4,5,6. В данных группах распределение соотношений средств подготовки было изменено с учётом проведённого анализа привлекательности различных упражнений в учебно-тренировочных занятиях, включив большой объём средств ОФП и снизив на начальном этапе объём средств СФП. Тем не менее, продолжающийся отсев в данных группах нельзя было признать нормальным, поэтому в следующих трёх группах (7-я, 8-я, 9-я) было принято решение увеличивать объём средств ОФП на первых годах обучения, изменив тем самым и соотношение средств специальной и технико-тактической подготовки в группах (табл. 1, рис. 1,2,3). В результате



исследования учебно-тренировочного процесса данных трёх групп мы выяснили, что наименьший отсев по годам обучения составил в 9-й группе, в которой объёмы общефизической работы на начальных этапах многолетней тренировки в ДЮСШ были самыми высокими, а соотношение средств подготовки из года в год в течение восьми лет менялось постепенно в сторону увеличения средств СФП и ТТП.

Полученные величины коэффициента корреляции свидетельствует о наличии связи между стабильностью и средствами подготовки во всех группах. Не обнаружена связь между стабильностью и средствами СФП в 1 и 2 группах. Из анализа табл. 1 и 3 видно, что связь отсутствует по причине непланового распределения времени, отводимого на СФП по годам обучения, когда не учитывается методическое положение постепенного изменения из года в год соотношения средств подготовки спортсмена. По данным таблицы 2, наилучший показатель стабильности в 9-й группе, в которой соотношение средств подготовки из года в год изменяется постепенно, что подтверждает и корреляционный анализ (табл. 3), где в 9-й группе отмечены самые высокие показатели корреляции.

Таблица 3.

Взаимосвязь между средствами подготовки и стабильностью состава занимающихся девяти группах за восемь лет обучения

Средства Группы	ОФП		СФП		ТТП	
	r =	p	r =	p	r =	p
1	0,975	<0,001	0,631		-0,866	<0,01
2	0,916	<0,01	0,525		-0,777	<0,05
3	0,977	<0,001	0,763	<0,05	-0,942	<0,001
4	0,924	<0,01	-0,902	<0,01	-0,783	<0,05
5	0,939	<0,001	-0,974	<0,001	-0,711	<0,05
6	0,973	<0,001	-0,936	<0,001	-0,847	<0,01
7	0,953	<0,001	0,901	<0,01	-0,982	<0,001

8	0,825	<0,01	-0,858	<0,01	-0,745	<0,05
9	0,980	<0,001	-0,982	<0,001	-0,956	<0,001

Заключение. Высокие объёмы специализированных упражнений, включаемых в учебно-тренировочный процесс на начальных этапах подготовки, отрицательно сказываются на сохранности контингента, занимающихся дзюдо детей. Нами выявлено, что высокий объём ОФП на этапе предварительной подготовки, постепенно снижающийся на следующих этапах, повышая из года в год объёмы средств СФП, ТТП, способствует снижению отсева детей из групп дзюдо.

Таким образом, распределение соотношений средств подготовки по годам обучения в спортивной школе оказывает влияние на отсев детей из секции борьбы. По показателям отсева мы определили оптимальные соотношения средств подготовки на начальных этапах обучения и совершенствования юных дзюдоистов в ДЮСШ.

Библиографический список

1. Алиханов И.И. Социологическое исследование о причинах отсева из групп борьбы в школе олимпийского резерва ТУНО / И.И. Алиханов, М.Г. Чачанашвили // Критерии спортивной одарённости и отбора в единоборствах, играх и циклических видах спорта: сб. науч. тр. / под ред. О.А. Сиротина, Г.А. Шорина, Н.А. Батурина, А.П. Исаева, Ю.Б. Санду; ОГИФК, ЧГИФК. - Челябинск, 1991. - С. 43 - 49.
2. Борьба самбо: Программа детско-юношеских спортивных школ (комплексных и специализированных) / В.Д. Михайлов, И.Д. Свищев, Е.М. Чумаков., С.Ф. Ионов. - М.: Комитет ФК и С СССР, 1975. - 87 с.
3. Методические рекомендации по организации деятельности спортивных школ в Российской Федерации: письмо Мин. образования и Гос. ком. РФ по ФКиТ № 976 от 11.10.2006г. - М. 2006.-14 с.
4. Нормативно – правовые основы, регулирующие деятельность спортивных школ: сб. Мин. образования и Гос. ком. РФ по ФКиТ. - М. 1995. - 32 с.



5. Преображенский С.А. Борьба – занятие мужское / С.А. Преображенский. 2-е изд., перераб., доп. - М.: Физкультура и спорт, 1983. - 280 с.
6. Шулика Ю.А. Ранняя специализация, массовость и спортивное долголетие как проблемы в организации многолетней подготовки в спортивной борьбе / Ю.А. Шулика, А.С. Кузнецов // Теория и практика физической культуры. - 1999. - № 3. - С. 17-19.